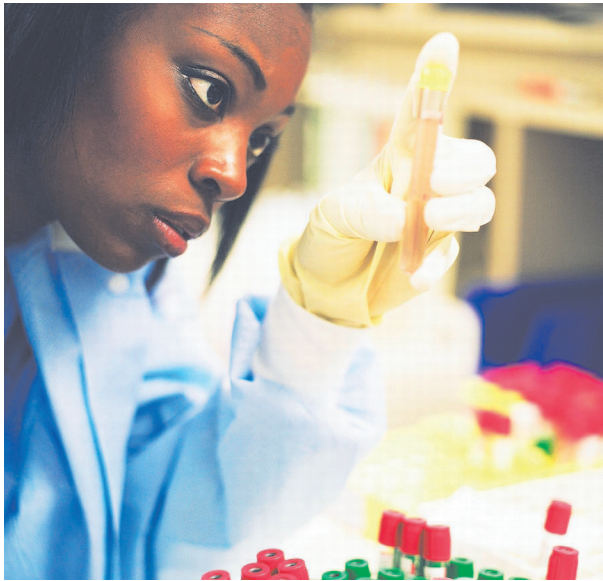


Diabetes: Pruebas de microalbúmina en la orina - [Diabetes: Microalbumin Urine Tests]



La diabetes puede causar problemas renales (del riñón) o nefropatía diabética. Esta prueba examina la presencia de albúmina en la orina, un signo de daño al riñón. La albúmina es un tipo de proteína que se encuentra normalmente en la sangre. Microalbuminuria significa que tiene pequeñas cantidades, aunque anormales, de albúmina en la orina. Este es un signo de un problema renal que tal vez sea necesario examinar.

¿Qué causa la microalbuminuria?

La causa más frecuente de la microalbuminuria es el daño renal debido a la diabetes. Sin embargo, muchas otras afecciones pueden conducir a daño renal, como por ejemplo presión arterial alta, insuficiencia cardíaca, cirrosis o lupus.

¿Por qué necesita hacerse la prueba de microalbúmina en la orina?

Un nivel de albúmina en la orina por arriba de lo normal significa que sus riñones están sobrecargados o que han sido dañados. La detección temprana de daño renal puede ser importante porque el tratamiento puede ayudar a mantener la buena función de sus riñones y prevenir más daño.

¿Cómo se hace esta prueba?

Esta prueba puede ser hecha en:

- Una muestra de orina al azar. Este es el método más común si tiene diabetes. La muestra se recoge en cualquier momento, generalmente después de la primera vez que orina en la mañana.
- Una muestra recogida durante un período de 24 horas.
- Una muestra recogida durante un período específico de tiempo, por ejemplo en 4 horas o durante la noche.

Es posible que necesite más de una prueba para determinar qué tan bien están funcionando sus riñones.

¿Con qué frecuencia debe ser revisado?

La American Diabetes Association recomienda análisis regulares de microalbuminuria en personas con diabetes.

- Si tiene diabetes tipo 2, debe hacerse la prueba cuando se le diagnosticó por primera vez, y después cada año.
- Si tiene diabetes tipo 1, debe hacerse la prueba cada año empezando 5 años después del diagnóstico.
- Si tiene cualquier tipo de diabetes y está embarazada, hable con su médico acerca de con qué frecuencia necesita hacerse la prueba.

¿Qué significan los resultados de la prueba?

Su médico evaluará los resultados de su prueba en función de su estado de salud y otros factores.

- Cuando los riñones no funcionan bien y pierden una cantidad alta de proteínas, es posible que su médico examine su orina con

más frecuencia para estar pendiente de daño renal.

- Si sus riñones pierden una cantidad muy alta de proteínas, podría tener enfermedad renal crónica.
- Si tiene dos o tres resultados altos en un período de 3 a 6 meses y tiene diabetes, su médico podría sospechar de daño renal causado por la diabetes. Si tiene proteínas en la orina y tiene diabetes, su médico puede empezar a darle ciertos medicamentos. Estos medicamentos, junto con un buen control de su diabetes, son la mejor manera de prevenir un daño mayor a los riñones.