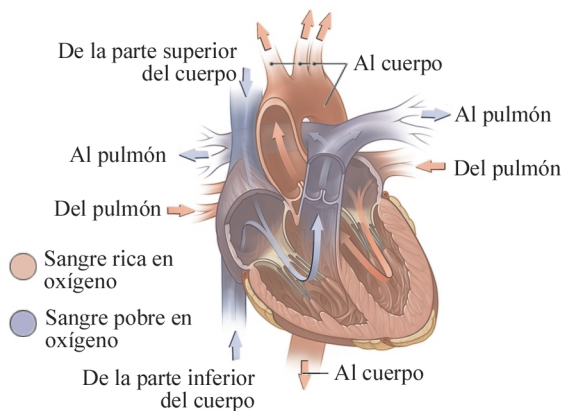


Enfermedad cardíaca: Cómo funciona su corazón - [Heart Disease: How Your Heart Works]



Su corazón es un músculo. Su trabajo consiste en bombear la sangre a todo su cuerpo a través de una red de vasos sanguíneos. La sangre transporta el oxígeno y los nutrientes que requieren todos los órganos del cuerpo para mantenerse sanos y funcionar correctamente.

¿Cómo funciona su corazón?

El corazón tiene dos bombas, una en el lado derecho y otra en el izquierdo.

- El lado izquierdo de su corazón lleva sangre rica en oxígeno desde sus pulmones y la bombea a través de sus arterias al resto de su cuerpo.
- El lado derecho de su corazón bombea la sangre "usada" de su cuerpo de vuelta a los pulmones, en donde capta el oxígeno y elimina el dióxido de carbono.

Cuando su corazón funciona normalmente, la sangre rica en oxígeno circula por todo el cuerpo. El corazón tiene su propio sistema eléctrico que mantiene a las diferentes zonas del corazón trabajando juntas (ritmo cardíaco) y

además controla la velocidad con la que late el corazón (frecuencia cardíaca).

¿Qué necesita su corazón para funcionar correctamente?

Su corazón tiene que bombear suficiente sangre para entregar un suministro continuo de oxígeno y otros nutrientes a su cerebro y a sus otros órganos vitales. Para hacer esta importante tarea:

Su corazón necesita sincronizar los latidos.

El sistema eléctrico del corazón controla la sincronización del bombeo. Cuando el sistema eléctrico está funcionando bien, mantiene una frecuencia y un ritmo cardíaco normales. Los problemas con este sistema eléctrico pueden causar una arritmia. Una arritmia significa que:

- Su corazón late en forma irregular.
- Su corazón late demasiado rápido (taquicardia).
- Su corazón late demasiado lento (bradicardia).

Su corazón necesita mantenerse saludable.

El músculo cardíaco se relaja para llenarse de sangre y después se comprime o contrae para bombear la sangre. Para bombear suficiente sangre cada vez que late, su corazón debe ser capaz de relajarse y contraerse apropiadamente. Podría tener problemas con su músculo cardíaco si:

- Tiene una infección viral o un problema de salud con el que nació.
- Tiene una enfermedad de largo plazo, como diabetes o presión arterial alta.
- Toma demasiado alcohol.
- Tiene un flujo reducido de sangre al músculo cardíaco, llamado isquemia. Su corazón bombea sangre rica en oxígeno a su propio músculo a través de las arterias coronarias.

Si las arterias se obstruyen o se estrechan, el músculo cardíaco se daña y no funciona bien.

Su corazón necesita mantener la sangre fluyendo eficientemente. Su corazón tiene cuatro válvulas que controlan el flujo de sangre que entra y sale de las cavidades. Hay válvulas entre las cavidades superiores (aurículas) y las cavidades inferiores (ventrículos) a cada lado de su corazón. También hay válvulas que controlan el flujo sanguíneo que sale de su corazón, hacia los pulmones o el resto del cuerpo.

Las válvulas cardíacas están diseñadas para mantener la sangre fluyendo hacia adelante únicamente. Cuando se contraen las cavidades, se abre una válvula para que la sangre pueda fluir hacia afuera. Cuando se relaja la cavidad, la válvula se cierra para prevenir que la sangre se fugue hacia adentro de la cavidad y para permitir que se llene nuevamente con sangre. Un problema con las válvulas cardíacas puede interrumpir el flujo normal de la sangre y causar problemas.